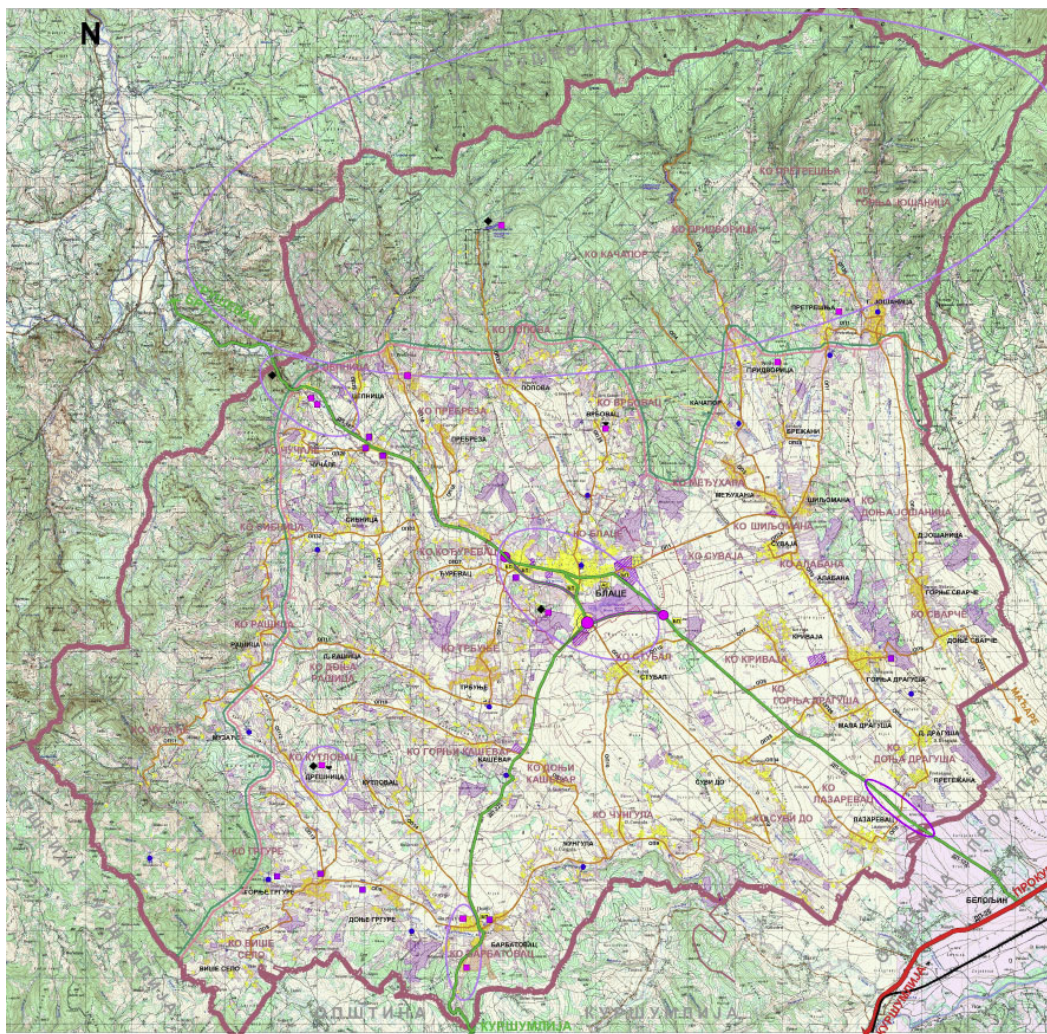




ОПШТИНА БЛАЦЕ

ИЗМЕНА И ДОПУНА ПРОСТОРНОГ ПЛАНА ОПШТИНЕ БЛАЦЕ



- РАНИ ЈАВНИ УВИД -

Блаце, 2024. године



САДРЖАЈ

УВОД	3
1. ОПИС ГРАНИЦА ПЛАНСКОГ ДОКУМЕНТА	4
2. КРАЋИ ИЗВОД ИЗ ПЛАНСКИХ ДОКУМЕНАТА ВИШЕГ РЕДА.....	4
2.1. Закон о Просторном плану Републике Србије ("Службени гласник РС", бр. 88/10).....	4
2.2. Регионални просторни план за подручје Нишавског, Топличког и Пиротског управног округа ("Службени гласник РС", број 1/13).....	5
2.3. Просторни план подручја Националног парка Копаоник ("Службени гласник РС", бр. 95/89).....	6
2.4. Просторни план подручја посебне намене слива акумулације „Ћелије” ("Службени гласник РС", бр. 95/20).....	7
3. ОПИС ПОСТОЈЕЋЕГ СТАЊА И НАЧИНА КОРИШЋЕЊА ПРОСТОРА	7
4. ЦИЉЕВИ ИЗРАДЕ ПЛАНА ДЕТАЉНЕ РЕГУЛАЦИЈЕ.....	22
5. ПЛАНИРАНА ПРЕТЕЖНА НАМЕНА ПОВРШИНА	23
6. ОЧЕКИВАНИ ЕФЕКТИ ПЛАНИРАЊА У ПОГЛЕДУ УНАПРЕЂЕЊА НАЧИНА КОРИШЋЕЊА ПРОСТОРА.....	24
7. ГРАФИЧКИ ПРИЛОГ	25

УВОД

Приступа се изради измена и допуна Просторног плана Општине Блаце („Службени лист Општине Блаце“, бр. 4/11), (у даљем тексту: Просторни план), на основу Одлуке о изради Измена и допуна Просторног плана Општине Блаце („Службени лист Општине Блаце“, бр. 5/22), Измени Одлуке о изменама и допунама Просторног плана Општине Блаце („Службени лист Општине Блаце“, бр. 2/23), (у даљем тексту: Одлука) и Одлуке о стратешкој процени утицаја на животну средину Измена и допуна Просторног плана општине Блаце („Службени лист Општине Блаце“, бр. 5/22).

Планирање, коришћење, уређење и заштита засниваће се на принципима уређења и коришћења простора утврђеним чланом 3. Закона о планирању и изградњи ("Службени гласник РС", бр. 72/2009, 81/2009, 64/2010 (Одлука Уставног суда), 24/2011, 121/2012, 42/2013 (Одлука Уставног суда), 50/2013 (Одлука Уставног суда), 54/2013 (Решење Уставног суда), 98/2013 (Одлука Уставног суда), 132/2014, 145/2014, 83/2018, 31/2019, 37/2019 (други закон), 9/2020, 52/2021 и 62/23), Закону о стратешкој процени утицаја на животну средину ("Службени гласник РС", бр. 135/04 и 88/10), Правилнику о садржини, начину и поступку израде докумената просторног и урбанистичког планирања ("Службени гласник РС", бр. 32/19) и другим законским и подзаконским актима и документима Републике Србије којима се уређује ова област.

Просторни план ће садржати детаљну разраду, као и правила уређења, грађења и коришћења.

Просторни план ће бити заснован на планској, студијској и другој документацији, резултатима досадашњих истраживања и важећим документима у Републици Србији.

1. ОПИС ГРАНИЦА ПЛАНСКОГ ДОКУМЕНТА

Обухват измена и допуна Просторног плана је цела територија општине Блаце, са површином од око 306 km². Обухват уређајних основа је територија: 1. У катастарској општини Међухана, у површини око 30,00 ha; 2. У катастарској општини Барбатовић, у површини око 50,00 ha. Граница за израду уређајних основа је прелиминарна. Коначна граница и површина биће дефинисана нацртом Просторног плана.

2. КРАЋИ ИЗВОД ИЗ ПЛАНСКИХ ДОКУМЕНАТА ВИШЕГ РЕДА

2.1. Закон о Просторном плану Републике Србије ("Службени гласник РС", бр. 88/10)

Просторним планом Републике Србије (у даљем тексту: ППРС) утврђују се дугорочне основе организације, уређења, коришћења и заштите простора Републике Србије у циљу усаглашавања економског и социјалног развоја са природним, еколошким и културним потенцијалима и ограничењима на њеној територији.

ППРС се разрађује регионалним просторним плановима, просторним плановима подручја посебне намене, просторним плановима за подручја утврђена ППРС, просторним плановима јединица локалне самоуправе, урбанистичким плановима, плановима и програмима развоја, прописима и општим актима донетим за њихово спровођење.

ППРС представља основ за дефинисање стратегија на државном, регионалном и локалном нивоу у мери у којој имају утицај на просторни развој Републике Србије, њених региона и јединица локалне самоуправе.

Као стратешки развојни документ, Просторни План Републике Србије припремљен је за временски период до 2021. године. У Просторном плану Републике Србије предвиђен је развој у области привреде и инфраструктуре, повећања броја становника и заштита животне средине, природних и културних вредности. Сходно постулатима одрживог развоја и заштите животне средине, предвиђено је одрживо коришћење природних ресурса - минералних сировина, вода, пољопривредног, шумског и грађевинског земљишта уз унапређење квалитета и рационалност при коришћењу, као и уз веће коришћење обновљивих извора енергије. Предвиђена је такође и заштита и унапређење биодиверзитета, природних и културних добара и предела. Привредни развој у Просторном плану Републике Србије се остварује развојем ефикасне и одрживе привреде утемељене на регионалним и локалним капацитетима и заснован је на развоју индустријских зона, малих и средњих предузећа и туризма. Просторним планом предвиђено је унапређење стања, квалитета и приступачности инфраструктурних система - саобраћајница, хидротехничких, енергетских и телекомуникационих објеката и унапређење управљања отпада. Ублажавање негативних тенденција демографског развоја, равномернији територијални размештај становништва, праћен децентрализацијом, унапређење квалитета живота, уравнотежен урбани развој, коришћење културног наслеђа као развојног ресурса, унапређење животне средине, заштита и одрживо коришћење културних и природних вредности и развој и уређење села уз функционалну мрежу насеља, основни су концепти ППРС.

За подручје општине Блаце, посебно су релевантни следећи циљеви: децентрализација и регионални развој; природни ресурси заштита и унапређење

квалитета животне средине биодиверзитета; заштита и одрживо коришћење природног, културног наслеђа, и предела; демографски развој; полицентричан урбани систем; одрживи урбани и рурални развој; социјални развој и социјална кохезија; привреда; одрживи транспорт, мреже и објекти; одржива техничка инфраструктура; рационално коришћење грађевинског земљишта и успостављање економски ефикасног и социјално праведног система управљања грађевинским земљиштем; и функционалне везе са ширим окружењем.

Просторним планом Републике Србије утврђене су дугорочне основе организације, уређења, коришћења и заштите простора Републике Србије у циљу усаглашавања економског и социјалног развоја са природним, еколошким и културним потенцијалима и ограничењима на њеној територији.

Сумарно посматрано Просторним планом Републике Србије, територија општине Блаце је сагледана као: сточарско-воћарско-виноградарски простор; са присуством мрког угља; са природним и природно-антропогеним екосистемима; а насеље Блаце је планирано као мали индустријски центар, ван појасева интензивног развоја за Републику Србију.

2.2. Регионални просторни план за подручје Нишавског, Топличког и Пиротског управног округа ("Службени гласник РС", број 1/13)

Регионални просторни план за подручје Нишавског, Топличког и Пиротског управног округа (у даљем тексту РПП), има површину која обухвата 7717 km², у оквиру које се предметни Просторни план налази у целости (100%). РПП је припремљен за временски период до 2020. године. Релевантне су следеће његове одредбе: подручје ће се развијати ван функционалног урбаног подручја (у даљем тексту: ФУП) Ниша, са положајем на коридору интензивног развоја, везе са АП Косово и Метохија; планиран је развој Доње-јужноморавског регионалног система водоснабдевања, који се ослања на неколико подсистема, Топлички, Нишавски и Моравички. Топлички систем ослања се на акумулацију у изградњи „Селова” на реци Топлици, са које ће се водом снабдевати насеља у локалним самоуправама: Куршумлија, Блаце, Прокупље, Житорађа, Мерошина, Дољевац и Ниш; гасификација подручја ће уследити након реализације магистралног гасовода из главног регулационог чвора (у даљем тексту: ГРЧ) „Орљане” од кога ће наставити два крака магистралног гасовода: МГ-11-01 ка Лесковцу и Врању и МГ-11-02 ка Блацу, Куршумлији и Косову (преко територија јединица локалних самоуправа Дољевац, Житорађа, Прокупље и Куршумлија); постоје значајне могућности за изградњу већег броја малих хидроенергетских постројења - МХЕ на мањим бујичним водотоцима, али и на постојећим акумулацијама, на којима се до сада нису користили расположиви водни ресурси у области хидроенергетике; туристички простор обухвата делове туристичког кластера Средишња и Западна Србија; део подручја припада туристичком рејону Топлички рејон (са планинама и бањама), где ће главна туристичка понуда бити организована у Т 1-3 комплексима-дестинацијама (у даљем тексту: к-д) и местима (туристички к-д Т-1 око општинског центра Куршумлија (где се превезује са к-д Т-2), са делом Копаоника, Куршумлијском Бањом, Луковском Бањом и др; туристички к-д Т-2 око општинског центра Куршумлија (где се превезује са к-д Т-1) и Прокупље (где се превезује са к-д Т-3), са природним добром Радан планине, Ђавољом Вароши, Пролом Бањом и др; и туристички к-д Т-3 око општинског центра Прокупље (где се превезује са к-д Т-2) и Блаце, са целим венцем Јастрепца, који се протеже и у мањим

деловима општина Мерошина и Алексинац у Нишавском управном округу; заштита уређење и унапређење природних добара; очување квалитета ваздуха, воде, земљишта, смањеног утицаја буке, рационална потрошња природних и створених ресурса; интегрисање непокретних културних добара у савремене друштвене процесе на основу методологије активне конзервације, политике одрживог развоја и препорука потврђених међународних конвенција у правцу стварања ефикасног система управљања заштитом и презентацијом непокретних културних добара уз усклађивање степена комерцијализације са принципима одрживог коришћења необновљивих ресурса.

Подручје Просторног плана има добар саобраћајно-географски положај на укрштају два мултимодална инфраструктурна коридора, Коридора Х (ауто-пут Е-75, Београд – Ниш – граница Републике Македоније) и Коридора Хс (ауто-пут Е-80) чија је изградња започета, преко кога се остварује добра повезаност са мрежом европских путева. План развоја путне инфраструктуре претпоставља подизање квантитета и квалитета путне мреже, применом планских решења за повећање саобраћајне доступности и подизање квалитета саобраћаја на државним путевима I реда. Са аспекта овог просторног плана значајна је планска одредница о изради планске и пројектне документације за део ауто-пута Е-80 – државног пута I реда број 25 (Ниш–Прокупље–Куршумлија) чиме се у ширем појасу пута I реда број 25, резервише потенцијални коридор за изградњу деонице ауто-пута Ниш–Прокупље у дужини од око 23 km.

2.3. Просторни план подручја Националног парка Копаоник ("Службени гласник РС", бр. 95/89)

Просторни план подручја посебне намене Националног парка Копаоник (у даљем тексту: ПППН НП Копаоник), који је утврђен Уредбом о утврђивању Просторног плана подручја посебне намене Националног парка Копаоник („Службени гласник РС”, број 95/09), је простор посебних природних и туристичких вредности од националног значаја. Обухвата на деловима територије општине Брус КО: Бозољин, Равниште, Кнежево, Брзеће и Гочманци. Дефинисане су зоне са режимима заштите I, II и III степена НП Копаоник, као и зоне од интереса за развој туристичко-рекреативних активности, тако да први степен заштите чине природни резервати, споменици природе и непокретна културна добра; други степен заштите чине зоне предеоних целина, станиште природних реткости, остале природне вредности и непокретна културна добра; трећи степен заштите чине све остале површине НП Копаоник ван утврђених основних површина у првом и другом степену заштите. Дефинисана су правила коришћења, уређења и заштите природе, пољопривредног и шумског земљишта, као и правила уређења и одрживог просторног развоја (мреже насеља и становништва, руралних подручја, привредних делатности, јавних служби, инфраструктурних система и др). Доминантна привредна активност, компатибилна са заштитом НП Копаоник је развој туризма у туристичким подцентрима Туристичког центра Копаоник: Јарам (делом на територији општине Рашка), Сребрнац, Рендара и Брзеће, туристичким насељеним местима – Крива Река и Кнежево, затим алпска и нордијска скијалишта и др), уз интеграцију са бројним туристичким ресурсима и природним и културним вредностима у непосредном окружењу. Као доминантан вид туризма предвиђен је стационарни и излетнички планински туризам, са целогодишњим коришћењем капацитета понуде (у

зимском периоду алпско скијање и активности осталих зимских спортова, и у летњем периоду бројни видови спортско-рекреативног туризма).

2.4. Просторни план подручја посебне намене слива акумулације „Ћелије” ("Службени гласник РС", бр. 95/20)

За подручје овог просторног плана посебно су релевантне следеће одредбе Просторног плана подручја посебне намене слива акумулације „Ћелије” којим се обезбеђује: планско коришћење акумулације „Ћелије”, заштита и уређење сливног подручја; унапређење инфраструктурне и комуналне опремљености; уређење грађевинског земљишта у насељима и зонама планираним за развој; унапређење квалитета живљења локалног становништва стимулацијом постојећих и развојем нових делатности, у првом реду туризма и алтернативне сеоске економије, уз одговарајуће компензације, како за њихову реализацију, тако и за спровођење мера заштите простора и изворишта вода; и задовољење рекреативних, спортских и културолошких потреба становништва из окружења. Подручје Просторног плана обухвата простор површине од око 935 km², а на делу територије општине Блаце (19 КО): целе катастарске општине Горњи Кашевар, Попова, Пребреза, Цепница, Ђуревац, Сибница, Чучале, Алабана, Блаце, Врбовац, Доња Рашица, Качапор, Међухана, Музаће, Придворица, Рашица, Стубал, Суваја и Трбуње; дефинисане су следеће зоне санитарне заштите: Зона I (зона непосредне санитарне заштите); Зона II (ужа зона санитарне заштите); и Зона III (шира зона санитарне заштите).

3. ОПИС ПОСТОЈЕЋЕГ СТАЊА И НАЧИНА КОРИШЋЕЊА ПРОСТОРА

Територији бачке општине припада крајњи северозападни део региона Јужне и Источне Србије. Она лежи на јужним падинама Великог Јастрепца и источној подгорини Копаоника. Њена територија је управо на западном и северозападном делу Топличког басена који је Јанковом клисуром спојен са долином Расине, односно Крушевачким басеном. Овим природним правцем, преко територије бачке општине, води брло значајан пут који повезује Топлицу и Нишку котлину са жупом Расине, Копаоничким крајем и Крушевачким подручјем. Блаце, средиште истоимене општине, налази се између Ниша и Крушевца (преко Прокупља и кроз Јанкову клисуру) и представља важно транзитно место.

Територија бачке општине граничи се са севера територијом крушевачке локалне самоуправе, истока прокупачке локалне самоуправе, југа куршумлијске локалне самоуправе и запада бруском локалном самоуправом. На територији бачке општине, налази се 40 насеља у 35 катастарских општина.

На југозападном делу територије општине Блаце, у североисточној подгорини Копаоника, изражен је регионални реверсни расед на контакту горњокредног флиша и еруптивне зоне јурских дијабаза. Упоредо са овим реверзним раседом постоји и велики регионални расед, такође приближно меридијанског правца. Присутне су различите *геолошке формације* – јурски дијабази, прекамбријски гнајсеви и серпентини и серпентинисани перидотити. Од уздужних раседа, правца И-З, најзначајнији је јужнојастребачки расед који је нарочито изражен северно од села Цепнице. Он се наставља кроз Јанкову клисуру и даље на север у жупски басен. Овај покривени уздужни расед представља границу прекамбријских гнајсева и горњокредног флиша, с једне стране и доњоконгеријских слојева (конгломерати, шљунак, песак, глина са угљем)

и доњомиоценских језерских наслага, с друге стране. Маказасти крак јужнојастребачког раседа је блаташнички дијагонални расед који је добро изражен код Јанкове клисуре, али брзо ишчезава идући уз реку Блаташницу. У економске сврхе експлоатишу се седиментно некарбонатне површинске стене. Код Блаца је истоимени мајдан камена. У оквиру опсежних радова на истраживању угља на територији ове општине, најбоље је испитана млађа неогена серија, дебљине око 500 m која одпочиње песковитим глинцима у чијем саставу су разнобојни глинци, лапорци, бентонитске глине, битуминозни шкриљци, пешчари са слојем мрког угља и најнижим деловима (рудник „Јанкова клисура“ у Чучалу) и два туфна хоризонта у средини серије. Позната је као „чучулска“ пелитско-туфогена угљоносна серија, која је добро уочљива на простору Чучала, Сибнице, Цепнице и Ђуровца. У оквиру млађе неогене серије постоји угљени слој просечне дебљине 1,40m, максимално 2,40m. Ограничено угљоносно поље заузима површину приближно 2,5km². Утврђене угљене резерве категорије С за ово поље износи око 4.400.000 t. Угаљ спада у врсту слабијег мрко-лигнитског угља. Међутим, према подацима Ј. Марковића (1968.) рудник Јанкова клисура располаже резервама мрко-каменог угља (до 5.000 k/cal) око 7 милиона тона. Изнад „чучулске серије лежи серија претежно грубокластичних седимената, хетерогених по саставу, дебљине више од 400m (песковите глине, глинци, пескови, конгломерати, браче, агломерати, глиновити и лискуновити слабо везани пешчари и др.). Ова серија, у којој преовлађују класични седименти, захвата највећа прострaнства на овом терену (Пребреза, Попова, Међухана, Придворица, Трбуње). У њој су позната налазишта миоценских сисара (Чучале, Пребреза, Међухана), од којих је посебно значајно налазиште у Пребрези, једно од најбогатијих у Европи. У уској вези са угљоносном серијом „Јанкове клисуре“, северозападно од Блаца, је економски најинтересантније налазиште бентонитске глине „Сибница“. Предходним геолошким истраживањима утврђено је да се бентонит простире на око 2,2 km² са моћности од 0,5 до 4,5 метара. Слојеви бентонита налазе се на 16 метара, односно 38 метара од угљеног слоја. На територији општине Блаце установљене су појаве руде бакра на атарима села Гргуре и Вишесело, гвожђе на сектору села Претешња – Придворица (Сибов брег), злата на потезу Горња Јарушица – Претешња – Придворица, никла на локалитету Гргуре, пегматита на локалитету Придворица, кварцита на локалитету Беле воде (Придворица), дијабаза у горњем току Сибничке реке (на источном подножју Лепенца), мермера на локалитету Манастирице.

Главне црте *морфолошке структуре рељефа* општине Блаце чине планинске предеоне целине Унутрашњих Динарида (североисточни огранци централног Копаоника) и Српског кристаластог језгра (јужна падина Великог Јастребца), раздвојене Јанковом клисуром и западни део Средњотопличке котлине. На североисточним падинама планине Копаоник, на подручју ове општине, уздиже се на лепенцу Црна чука са висином преко 1.000m (1.063m). То је највиши планински врх на територији целокупне општине. У граничном подручју су и копаонички врхови Баранов до 1.017m, Церовачко пресло 953m и на Јаворцу Ђурла 869m. Нешто су нижи врхови на кристаластој планини Велики Јастребац у северном делу територије општине. У целини заступљен је, на релативно малој површини територије ове општине, рељеф живе пластике, понајвише изграђен тектонским и флувио-денудационим процесима. На територији општине Блаце изражене су три морфолошке целине: 1. зона котлинског дна, 2. обода и 3. планински оквир. Средње-топличка котлина, која је позната и као Топличко-косаничка (према Топлици, главном току котлине, и њеној највећој притоци Косаници), у плиоцену је била језерски басен. У рељефном погледу и саставу дна могу се на територији ове општине, којој припада западни део, издвојити два разоличита дела котлине. Границу између њих чини Барбатовачка река. Северни део котлине је најдубљи, а дно му је покривено растреситим језерским седиментима које углавном

чине пескови и глине. Ова језерска централна равна Топличко-косаничког језера је имала апсолутну висину око 500 метара испод падина Јастрепца и копаоничких огранака Јаворца и Лепенца. После повлачења језера пластика њене централне равни знатно је промењена. Она је дисецирана плитким долинама топличких притока, као и Блаташницом и њеним притокама које долазе са Великог Јастрепца и копаоничких огранака. Њиховим долинама централна равна је расчлањена на километрима дугим гредицама, благо нагнуте у правцу СЗ-ЈИ, према Топлици. Лева долинска страна Топлице се и на територији ове општине одликује терасама широког благо нагнутог темена које се опет благим набигом спушта према нижој тераси или њеној долињској равни.

Оне су разуђене плитким долинама топличких притока и Блаташнице са Јастрепца и копаоничких огранака. Констатоване су две терасе: 1) 2-4 и 2) 12-14 метара, које су мање изразите, а у суштини јаче деформисане, иако су мање рашчлањене. Главни фактор деформације је денудација растреситих седимената централне равни у којој су усечене терасе. Она уништава првобитне одсеке тераса и врши стапања тераса у једну благо нагнуту падину. Лакустријски карактер ободног дела котлине морфолошки је врло јасан, јер су у њему типски развијени абразиони подови и заравни. Траг једног абразионог пода констатован је на Великом Јастрепцу око 600-630m апсолутне висине, као и „сумљиви трагови још два виша пода“. На падинама Јастрепца и Лепенца могу се већ јасније издвојити трагови четири језерска пода: 1) 540; 2) 600-630; 3) око 700 и 4) око 840 метара. Лакустријски рељеф представљен је фрагментима абразионих подова на јужном ободу котлине. Идентификована су четири абразиона нивоа: 1) 520-560; 2) 610-640; 3) око 730 и 4) 800-850 метара. Најнижи под је широк (5-7 km) скоро непрекинут, који се пружа изнад Долине Топлице од Барбатовачке реке до најјужнијег дела општине. У долину Барбатовачке реке спушта се стрмом падином, испресецан вододеринама и несумљиво предстаља помакнут и измењен раседни одсек. Према изгледу рељефа овог дела котлине јасно је да под 520-560m на сектору јужно од Барбатовачке реке представља најнижу прибрежну терасу старог Топличко-косаничког језера – куршумлијски залив. У географској литератури је позната пиратерија реке Блаташнице, десне притоке Расине и пробојнице Јанкова клисура, која раздваја Копаоник од Јастрепца. Блаташница је регресивном ерозијом пробила своје развође и тиме створила типичну пробојницу Јанкову клисуру, а затим ушла у слив Топлице и пресекла изворишни део и горњи ток њене леве притоке Сувог Дола код насеља Блаце. Тако је река Суви До постала краћа и водом сиромашнија, а Блаташница дужа и водом богатија. Ово непобитно доказују остаци многобројних трагова ранијег стања, пре пиратерије. То су нарочито долине Блаташнице и њених данашњих притока Сибнице, Трбуљске реке и Цепнице, са карактеристичним адаптационим лактовима, као и правци левих притока Топлице и садашњи изворишни део Блаташнице, узводно од Блаца. Овде је сачуван и један меандер старијег хидрографског стања него што је данашње, и у њему је језеро Блаце. По Ј. Цвијићу, ове последње фазе пиратерије врло су младе, јер су се збиле на централној равни старог језера, које је испуњавало котлину Топлице, и морале су се десити пошто је језеро отекло. Стога се сматра да су у вези са пиратеријом две долине Јанкове клисуре – једна је уска и клисураста и одговарала би стању од почетка пиратерије, а друга је широка и представља долину пре пиратерије.

Територија општине Блаце има умерено континенталну климу са изразитим континенталним карактером. У Топлици преовлађују северни и североисточни ветрови, који продиру из Поморавља преко Добрича. Такође, између Малог и Великог Јастрепца и Јанкове клисуре у ово подручје продиру у току зиме хладне ваздушне масе. Најнижа температура ваздуха у јануару и износи $-0,6^{\circ}\text{C}$. То је и једини месец са негативном температуром ваздуха у годишњем току. Највиша температура ваздуха је у јулу и износи

20,8⁰C (једина средње месечна температура изнад 20⁰C). Најприближнија средњој годишњој температури је средња месечна температура месеца октобра (9,8⁰C). Годишња амплитуда износи 21,4⁰C. Из ових вредности се виде изразитији континентални утицаји у умереноконтиненталном климату котлинског дела територије ове општине. Друга важна карактеристика котлинског климата ове општине је поступност температурног тока, што је, између осталог, веома значајно за пољопривреду. Континентални климат бљачке општине карактеришу средње температуре годишњих доба: 0,6⁰C за зиму, 9,0⁰C за пролеће, 19,1⁰C за лето и 9,3⁰C за јесен. По томе, бљачко котлинско поднебље се одликује хладним зимама, незнатно топлијим јесенима од пролећа и умерено топлим летима. Овакве температурне прилике и односи прелазних годишњих доба посебна су одлика општинског котлинског климата. У вишим деловима територије бљачке општине поднебље карактерише понајвише планински климат. Планински делови имају већу надморску висину, дебљи снежни покривач, па и оштрије зиме. Лета су услед веће апсолутне висине и пошумљености знатно свежија него у Бљачу. Виши делови општине су под климатским утицајима Копаоника. Отуда, жетва на планинском ободу обавља се 15-20 дана касније него у котлинском делу ове општине. За развој биљног свега од особито је значаја количина падавина и њена расподела по месецима. Просечна годишња сума падавина у Бљачу износи 628mm. Годишњи плувиометријски режим је повољан, јер се максимум падавина јавља у мају, а најсувљи месец је септембар. Секундарни максимум је у октобру. Најкишовитија годишња доба су пролеће и лето, док су јесен и зима годишња доба са најмањом висином падавина. Виши делови територије општине примају већу количину падавина. Највећу количину има поткопаоничко подручје у западном граничном делу ове општине. Ово подручје прима око 700 mm талога. Најкишовитији су месеци мај и јуни, а најсувљи септембар и фебруар.

Са аспекта *хидрографских карактеристика* подручје ове општине одводњава река Бљаташница и притока Топлице. Сем речних токова, на територији ове општине налази се и Бљачко језеро. Бљаташничка река је најпознатија десна притока Расине. Њена изворишна челенка се налази на јужним падинама Великог Јастрепца, испод врха Црне чуке (871 m). Најпре под називом Поповачка река тече у правцу југоистока до саставка са Врбовачким потоком у Врбовцу, одакле тече као Бљаташница у правцу југа до варошице Бљаче где нагло лактасто скреће према северозападу задржавајући правац ЈИ-СЗ, пробија се кроз Јанкову клисуру и код Разбојне улива се у Расину. На свом току кроз територију бљачке општине Бљаташница прима притоке које јој притичу са Великог Јастрепца и копаоничких огранака Лепенца и Јаворца. Њене најпознатије леве притоке су Трбуњска и Сибничка река које теку са Лепенца према југоистоку а потом при ушћу нагло лактасто скрећу према северу. Десне притоке које теку са Великог Јастрепца су Пребреза и Цепница. Извориште са сливом средњег тока Бљаташнице припада Топличком басену. Кроз јужни део територије бљачке општине тече Барбатовачка река готово упореднички И-З. Она је највећа и најдужа лева притока Топлице по протицају, а на другом месту је по величини слива. Извире испод копаоничког врха Пожар (1.163 m) на 880 m над. висине и тече дужином тока од 134 km до ушћа у Топлицу, на 69 km од њеног ушћа. Она јој даје просечно 0,75 m³/sek. воде. Слив Барбатовачке реке захвата укупну површину од 127 km², од које је већи део на територији ове општине. Уочљива је чињеница да су леве притоке Барбатовачке реке дуже од десних, односно да река има асиметричан слив. Горњи део слива је планинског карактера па је због веће надморске висине и веће дебљине снежног покривача отапање продужено и на април и мај. Зато се одржава висок водостај током целог пролећа. Иначе, минимални водостај се јавља редовно почетком јесени, септембра месеца. Тада (као и у фебруару) пада најмање атмосферског талога у току године, а како је у летњим месецима најјаче испаравање то је водостај у овом месецу најмањи. Зимом се јављају нижи водостаји, јер атмосферски

талози падају готово искључиво у облику снега, па не утичу непосредно. Секундарни максимум јавља се у јануару, месецу са најнижом месечном температуром. То значи, Барбатовачка река, на територији ове општине, припада балканско-континенталној варијанти плувио-нивалног режима. Остале притоке Топлице, које теку територијом општине, долазе са јужних падина Великог Јастрепца сем речице Суви До, која је, како смо истакли, после пиратерије Блаташнице изгубила свој изворишни део и горњи ток па је тако остала краћа и водом знатно сиромашнија. Слаб водени ток ове речице, који почиње јужно од косе која се диже 5-6 метара изнад површине Блачког језера и представља развође између слива Расине и Топлице, храни се подземним водама из слива горњег тока реке Блаташнице.

На територији ове општине, крај саме варошице Блаце, лежи Блачко језеро на надморској висини од 385 m. Има облик благо извијеног полукруга дужине око 800 m, највеће ширине до 200 m, а површине 12 ha. По Ј. Цвијићу, Блачко језеро „није ништа друго до лактаста мртваја“. По извршеној пиратерији, Блаташница је наставила да усеца своје корито у централној језерској равни. Према Т. Ракићевићу, Блаташница је при неком високом водостају пресекла лук адаптационог лакта и образовала ново корито, док је старо преобратила у мртвају. То значи да басен Блачког језера припада типу ерозивних речних језера. При високим водостајима, Блаташница се често излива из свог плитког корита, које данас лежи само један до 1,5 метар испод површине језера, и једним краком отиче у Блачко језеро, односно протиче кроз њега. Према томе, још постоји повремени веза између Блаташнице и њене лактасте мртваје – Блачког језера. Сем тога, корито Блаташнице је плитко усечено у песковитој подлози, па подземне воде из горњег тока њеног слива пролазе испод дна корита и избијају у језеро. Ове подземне воде не одлазе само ка Блачком већ делом и према Топлици. Блачко језеро је по својим хидрографским особинама типична мочвара која представља последњи стадијум у еволуцији једног малог и младог речног језера. Ишчезавање језера убрзава како бујни биљни свет у њему, тако и повремено изливање Блаташнице, која га при томе засипа наносом. Језеро је готово у целини обрасло у трску и шевар. Висина трске износи 3-4 m. На језерском дну образовани су слојеви тресета знатне дебљине, који су настали нагомилавањем остатака трске, шевара и другог барског биља. Сем тога, на више места у језеру створена су острва од тресета, тако да се само местимично, углавном у средини језера, налазе мале слободне водене површине, тзв. „ока“ пречника 3-5m. Иначе, језерска вода је због велике количине растворених органских материја тамно-мрке боје. Због малог присуства кисеоника у води, остаци биљног света у њој се не распадају већ угљенишу и прелазе у трсет. Такође ово одсуство кисеоника у води утиче да у језеру готово и да нема риба и поред покушаја порибљавања.

На подручју блачке општине, водоносне зоне заступљене су „теренима са ређим и оскудним изданима“, затим „теренима са обилатим изданима“ и „теренима са нешто чешћим и издашнијим изданима“ као и термоминералним теренима. Највеће пространство на читавом подручју ове општине заузимају терени са ређим и оскудним изданима, што одговара основним инжењерско-геолошким одликама подручних терена. Терени са обилатим изданима заступљени су у долини Барбатовачке реке у њеној алувијалној равни, а терени са нешто чешћим и издашнијим изданима јављају се у алувијалној равни средњег тока Блаташничке реке.

Као морфоструктура, Велики Јастребац представља хорст ограничен термалним дислокацијама. Као и нека друга хидротермална чворишта СР Србије (Рудник, Копаоник, Калафат) и Велики Јастребац је хидротермално чвориште из којег се и око којег се разливају многобројни минерални извори. Морфотермална структура Великог Јастребца окружена је и бројним познатим термоминералним изворима. На јужној

страни, у подножју Великог Јастребца, на територији бљачке општине, у селу Врбовцу код Бљаца налазе се минерални извори.

Шуме, које су раније представљале главни биљни покривач, искрчене су у највећој мери где год је земљиште могло да се искористи за обраду. По речним долинама и на котлинској заравни шумске површине су готово нестале; одржале су се само на стрмијим деловима долинских и котлинских страна, а нарочито на јужним падинама Великог Јастребца и планинским странама Лепенца и Јаворца. Место шуме на искрченом земљишту данас се узгајају биљне културе. Шумске биоценозе на територији бљачке општине захватају око 11.201 ha или 36,6% укупне површине територије општине. Од укупне шумом обрасле површине, око 65% се налази у државном власништву, што је веома значајно јер је шумарство у овој општини једна од важних привредних делатности. Оне представљају основну сировинску базу. У државним шумама преовлађују високе одрасле шуме чисте састојине лишћара. Оне су углавном састављене од квалитетног буковог и хрстовог дрвета. Од листопадног дрвећа заступљени су у мањим количинама и цер, граб, јасен и др. У државном сектору бљачке општине апсолутно преовлађују шуме чисте састојине на које долази око 94% од укупне шумске површине. Код високе разнодобне шуме лишћара преовлађује буква (69,3% од укупне чисте састојине лишћара), а код високе једнодобне шуме четинара црни бор (88,2% од укупне чисте састојине четинара). На мешовите састојине лишћара долази око 6,5% од укупне површине под састојинама лишћара. Високе разнодобне букове шуме поседују 934.098 m³ дрвне масе или око 92% од укупне дрвне масе чисте састојине лишћара у шумама државног власништва. Од укупне шумом обрасле површине на територији бљачке општине, приватном власништву припада око 35%, са укупном дрвном масом око 497.000 m³. Ове шуме се налазе у нижим деловима општине и ближе насељима. Оне су махом деградиране са дрвном масом претежно лошијег квалитета. Међутим, природни услови омогућују трансформацију путем мелиоративних мера у квалитетније узгојне облике. Рад на пошумљавању необраслог земљишта на територији општине, одвијао се успорено и недовољно.

Животињски свет шуме чини велики број врста. Најбројнији су инсекти (губар, брестов поткорњак, мрав, биљне ваши, стрижибуба, јеленак и разни лептири) и водоземци и гмизавци (шумска корњача, шумска жаба и друге врсте жаба, велики зелембаћ, шумски гуштер, слепић, даждевњак, смук, гладиш, горостасни смук, итд.). Од сисара заступљени су углавном срндаћ, дивља свиња, зец, лисица, куна, лештарка, јелен, вук, кртица, јеж, пух, твор, јазавац, лисица, шумски миш, хрчак и др. Птице су представљене бројним врстама: шумска сова, буљина, детлић, жуна, кукавица итд.

Као посебно повољни терени за ловишта на територији бљачке општине истичу се Велики Јастребац и Јаворак. Велики Јастребац већ представља заокружено и територијално оформљено шумско ловиште.

Ливадске биоценозе, на територији бљачке општине, представљене су долинским и брдским ливадама. У састав ливада улази биоценоза у којој доминирају зељасте биљке, међу којима су бројније траве. У појам ливаде увршћују се пашњаци, ледине, утрине, необрађено земљиште и тд. На територији општине под ливадама и пашњацима је око 18% од укупне пољопривредне површине. Долинске ливаде су развијене фрагментарно у речним долинама и у њихов састав улази велик број биљних врста од којих су најкорисније траве и легуминозе. У брдским ливадама (пашњаци, ледине, утрине, необрађено земљиште), које углавном захватају северне и западне планинске делове територије општине, биљни покривач је мање бујан него у долинском подручју. Брдске ливаде се косе само једанпут годишње или се уопште не косе, већ служе за испашу стоке. Оне су настањене инсектима (пчела, оса, свитац, скакавац и др.), водоземљима и гмизавцима (зелембаћ, смук, неотровна шарка, ливадски гуштер итд.).

Водене биоценозе у брзим и хладним водама река, речица и потока на територији бљачке општине представљене су обично ситнијим рибама - поточна мрена, кркуша, клен, скобаљ, деверика и паша. Главни представници животињског света у Бљачком језеру су пијавице, жабе и барске змије, а у шевару и трсци око језера има у приличном броју дивљих пловки. Међутим, највећи економски значај има трска која се сваке године сече, суши и користи у грађевинарству. Такође се и шевар користи у пинтарству.

На заравнима дела Средње-топличког басена и јужним благим падинама присојне експозиције Великог Јастрепца, антропогене биоценозе чине површине под кукурузом, пшеницом и другим житарицама, затим под воћњацима, виноградима, крмним биљем, повртним културама, багремарима итд.

Педолошки састав са разним типовима тла је дедан од значајних природних услова за гајење разних пољопривредних култура, као и за травну и шумску вегетацију. Исто тако, од типова земљишта зависи степен ерозије тла, појава урвина, упијање атмосферских падавина, испаравање влаге и сл. Дејством разних фактора створени су разноврсни типови и подтипови тла на релативно малом простору територије. На размештај типова тла од посебног утицаја је рељеф, јер је у долињским равнима река заступљен алувијум, на нижем побрђу - на долињским странама и површима углавном су смонице и еутрично смеђе земљиште, затим на вишем подручју је гајњача, а на брдско-планинском преовлађује скелетоидно и скелетно земљиште.

Алувијална земљишта распрострањена су у долинама Бљаташнице и њених притока - Трбуњске и Сибничке реке, као и долини Барбатовачке реке. С обзиром на сортимент материјала од кога су постала, моћност активног хоризонта и присуство карбоната, издвајају се на територији ове општине: 1) алувијални нанос некарбонатни песковито-глиновито-иловести и 2) алувијални нанос карбонатан песковито-иловести и глиновити. Алувијум некарбонатни заступљен је у алувијалној равни Бљаташничке реке и њених притока Трбуњске и Сибничке реке. Махом је смеђе боје у влажном стању. Ово земљиште спада у пескупе (иловаста пескуша до песковито-глиновито). Процент колоида је мали, док укупног песка има преко 72%. Порозност је мала. Међутим, како је и мртва влага врло мала, то је физиолошки доступна влага релативно осредња (око 20%), па се и експлоатациона заливна норма креће око 440 м³/ха. Мада су ово врло лака земљишта, ипак она представљају врло добар супстрат за гајење скоро свих биљних култура које се у овом крају гаје. Добра су за ратарску производњу, врло добра за воћарство, а одлична за повртарство. Мала колоидност овог земљишта захтева ђубрење и заливање. Алувијални нанос карбонатан заступљен је у долини Барбатовачке реке. То је дубоко песковито-иловасто-глиновито земљиште са умерено добром или по нешто експесивном дренажношћу.

Минерално барско земљиште налази се поред Бљачког језера. То је врло благо кисело земљиште, које има доста хумусних материја и богато је азотом. По гранулометријском саставу то је иловача.

Алувијално-делувијално земљиште издвојено је поред нешто већих водотока (Поповачка, Пребрежанска река, Врбовачки поток итд.). Ово земљиште је настало наизменичним ерозивним радом ових потока и денудационог процеса. По гранулометријском саставу ово су иловаче. И поред знатне хемијске хетерогености, ова земљишта су високе и актуелне потенцијалне плодности.

Делувијални наноси констатовани су у горњим токовима брдско-планинских речица и потока, односно скоро свуда где преовлађују денудациони процеси.

Смонице, као дубља и моћнија земљишта, постала су из муља неогеног језера, због чега се претежно састоје од честица глине. Садржина глине се креће и до 70%. Зато има неповољне физичко-хемијске особине, које јој умањују вредност. Она је плитко до средње дубоког солума. Смоница је на територији ове општине на неогеним

седиментима некарбонатна, слабе дренираности. Она се налази на терасама, нагиба до 8%. Смоница је заступљена у атарима села Стубал, Кошевара, Дрежнице, Гргура, Бабратовца, Вишесела, Криваје, Горње и Доње Драгуше, у долини Сувог дола и у деловима села Котловац, Пребреза, Суваја и Доња Сварча.

Гајњача је такође заступљена на територији ове општине и то на вишем терену изнад смоница. У деградацији смоница, гајњаче представљају стадијум када су смонице, изгубиле знатан део својих морфолошких, а још више својих физичко-хемијских особина. Хростове шуме, границе и цера одиграле су у педогенези доминантну улогу. Гајњаче су хумусом до 20 cm прилично обезбеђене, док на дубини између 20 и 40 cm оне имају затно мање хумуса (између 2,0 и 2,9%). Гајњача представља врло погодно земљиште за све ратарске и воћарске културе. Она је заступљена изнад села Врбовца, Међухане и Качапура, у Пребрези и Ђуровцу, испод Велике раскрснице.

На језерским седиментима образовано је више типова тла. Еутрично смеђе земљиште је типично на неогеним седиментима заступљено је на мањем пространству у Врбовцу, Драгомировцу и делом у Поповцу. То је иловасто-глинасто тле средње дубине, које се јавља на нагибу од 3-16%.

На брдско-планинском и оголелом вишем побрђу образована су претежно песковито-иловаста плитка скелетоидна земљишта ниске продуктивне способности, те су знатне површине под шумама и пашњацима. Ова земљишта су заступљена на већим површинама Великог Јастрепца, Јаворца и Лепенца. Она су врло лако подложна ерозији. Због тога, непрекидна обрада и онако плитког земљишта на стрмим падинама, непосредно утиче на појаву ерозије тла.

Скелетоидно земљиште је млад тип тла, који је у формирању. Настаје под утицајем рељефа, геолошког састава, климе и биљног свега. Различите је боје због различитог геолошког састава. Најчешће је смеђе, затим руде и сиве боје. Настаје распадањем и ситњењем стена из подлога или деловањем ерозије. Зато је плитко и сиромашно плодним честицама. На територији бљачке општине педогенетски се разликује више типова.

Еутрично смеђе-хумусно силикатно еутрично-литосол на шкриљцу (70:20:10) заузима највеће пространство. Оно захвата северозападни и северни брдско-планински део територије општине, односно Велики Јастребац. Распрострањеност овог земљишта готово се потпуно поклапа са петрографским својствима геолошке подлоге коју чине глинене шкриљци. Ово врло плитко земљиште у површинском хоризонту садржи, сем великих количина скелетног материјала 10-30%, и песковито-иловасте материје. Еутрично смеђе земљиште под шумама и пашњацима има нешто више хумуса.

Дистрично смеђе-литосол-хумусносиликатно дистрично на гнајсу (70:20:10) захвата знатне површине источног дела Великог Јастрепца на територији ове општине. Оно је врло плитко земљиште у чијем саставу доминира више од 30% скелетног материјала. Са мањим одступањима гранулометријски састав овог земљишта је прилично уједначен и одликује се песковито-иловастим саставом.

Хумусносиликатно дистрично-литосол земљиште на гнајсу (80:20) захвата знатно пространство на планини Лепенцу и његовим огранцима на југоистоку. То је врло плитко земљиште које се одликује песковито-иловастим саставом.

Еутрично смеђе-сирозом-литосол земљиште на микашисту захвата знатно пространство Јаворца и северни део планине Лепенца. И оно је врло плитко еутрично песковито-иловасто земљиште.

Привредни развој - Подручје Просторног плана карактерише доминанто рурална економија, слаба диверзификација привредних активности, низак ниво специјализације пољопривредних газдинстава, мали породични поседи и нерешени имовинско-правни односи, недовољно развијена инфраструктура, изражена депопулација становништва и

сенилизација радне снаге, неповољна миграторна кретања, лоша образовна структура становништва, тако да можемо констатовати да је привредна слика на подручју Просторног плана прилично неповољна. На основу Уредбе о утврђивању јединствене листе развијености региона и јединица локалне самоуправе за 2014. годину (Сл. гласник РС бр. 104/2014), подручје Просторног плана спадају у четврту групу, односно у групу изразито недовољно развијених локалних самоуправа чији је степен развијености испод 60% републичког просека.

Пољопривреда (воћарство – производња шљиве, јабуке, вишње, јагодичаствог воћа и сточарство) и прерађивачка индустрија (прехранбена, дрвна, металопрерађивачка, гумарска и др.) су носиоци привредног развоја. У смислу просторне организације, привредни комплекси су прилично неравномерно распоређени, тако да се већина привредних активности одвија у Блацу као општинском центру и насељима Барбатовца, Доње Гргуре, Кашевар и Претежана. Најзначајнији привредни субјекти на подручју Просторног плана су: Млекара „Лазар д.о.о.“ Блаце, „Midi organic d.o.o.“ Доње Гргуре, Блаце, „Агро Минав д.о.о.“ Блаце, „Намештај Миловановић – Лукс“ Врбовац, Блаце, „Телекомуникација д.о.о.“ Блаце, „Una trade d.o.o.“ Блаце и др.

На основу података Аналитичког сервиса ЈЛС, РСЈП, у 2020. години је било регистровано 575 привредних субјеката: 126 привредних друштава, (19,38% регистрованих привредних друштава у Топличкој области), односно 13 привредних друштава на 1000 становника, и 449 предузетника (15,41% регистрованих предузетника у Топличкој области), односно 46 предузетника на 1000 становника. У последњој деценији је уочен тренд пораста броја привредних субјеката, при чему је уочен нешто већи раст броја предузетника. У 2021. години, на основу података РГЗа, је било 2.205 запослених, и то: 71,1% у правним лицима (1.567), 26,2% је предузетника и лица запослених код њих (579) и 2,7% је регистрованих индивидуалних пољопривредника (59). На 1000 становника је било 264 запослених, што је испод просека Топличког округа (298). Највећи број запослених ради у сектору прерађивачке индустрије 38,4%, сектору трговине на велико и мало 9,2%, сектору образовања 9,4% и сектору здравствене и социјалне заштите 7,2%. Незапослених је било 1.168 становника, односно 118 незапослених на 1000 становника, што је повољније од просека Топличког округа (125 незапослених на 1000 становника). У структури незапослених веће је учешће мушкарца (52,3%) и лица која већ имају неко радно искуство, односно не траже први пут посао (70,4%).

Према подацима Пописа из 2022. године, на подручју Просторног плана живи 9.682 становника, (12,5% становништва Топличке области), у 3.785 домаћинстава (13,1% домаћинстава Топличке области). У односу на 2011. годину, број становника је смањен за 17,6% (са 11.754 на 9.682), а укупан број домаћинстава за 10,4% (са 4.225 на 3.785). Просечна величина домаћинства износи 2,53 чл/дом у 2022. години, а просечна релативна густина насељености око 32 становника/км².

Што се полне структуре тиче, мушко становништво је незнатно бројније (50,4%). Просечна старост становништва износи 47,05 година, и то: мушког 46,11 година, а женског 48 година. Младо становништво (до 20 година) учествује у укупном са 17,12%, а стари преко 65 година са 27,1%. Индекс демографског старења је јако висок и износи 205,7. По свим овим кријеријумима подручје Просторног плана спада у категорију „најдубље демографске старости“. Женско фертилно становништво у укупном становништву учествује са 17,7%, а у укупном женском становништву са 35,8%.

Са становишта економске активности, 36,6% укупног становништва спада у економски активно (3.540), а 63,4% у економски неактивно становништво (6.142). Ако погледамо полну структуру становништва према економској активности, можемо видети да је 55,5% укупног активног становништва чине мушкарци, док је у структури

неактивног становништва доминантно женско са 52,5% укупног неактивног становништва. У структури активног становништва доминира становништво које обавља занимање са 77,1% у односу на незапослено становништво, а у структури економски неактивног становништва доминирају пензионери са 46,8%, затим деца до 15 година старости са 19,6%, ученици и студенти са 10,3%, односно 23,3% остале категорије.

Мрежа насеља - Општину Блаце чини мрежа од 40 насеља, односно 35 катастарских општина и 31 регистраном месном заједницом (на основу Регистра јединица разврставања са стањем на дан 31.12.2020. године). У мрежно-хијерархијској структури преовлађују примарна сеоска насеља, претежно аграрног типа, са неповољном демографском структуром, недовољно опремљена основном инфраструктуром (водоводом и канализацијом) и међусобно саобраћајно лоше повезана.

Према демографској величини насеља су мала, односно чак 33 насеља (82,5%) спада у категорију веома малих насеља (испод 200 становника). У мала насеља (насеља која насељавају од 200 до 500 становника) спада 6 насеља (15,7%), док у велика насеља (насеља преко 1000 становника) спада само 1 насеље, општински центар Блаце у коме живи чак 50,2% укупног броја становника на Подручју плана.

У мрежно-хијерархијској структури издваја се:

1. Општински центар Блаце, са свим функцијама централитета, опремљен инфраструктурним системима градског типа и објектима јавних служби, администрације и управе, снабдевања, привредним и туристичким капацитетима, објектима спорта и рекреације;

2. Центри заједнице насеља: Барбатовца (субопштински центар), Међухана-Шилмана, Пребреза и Горња Драгуша, насеља са ограниченим функцијама централитета, опремљени комуналном инфраструктуром и мрежом објеката јавних служби;

3. Локални центри, односно центри нижег реда: Горња Јошаница, Горње Гргуре, Горње Сварче, Суви До и Трбуње – насеља са развојним потенцијалима и перспективама за развој непољопривредних делатности и прерађивачких капацитета у области пољопривреде;

4. Остала насеља, примарна сеоска насеља без функција централитета, претежно аграрног типа са неповољном демографском структуром, недовољно опремљена основном инфраструктуром (водоводом, канализацијом и др.). У оквиру грађевинских подручја насељених места, присутни су и објекти јавних служби.

Јавне службе - Просторни план Републике Србије усмерава општину Блаце ка граду Нишу као центру функционалног урбаног подручја међународног значаја и центру региона НСТЈ2 (региона јужне и источне Србије) и ка Прокупљу као центру функционалног урбаног подручја регионалног значаја. Насеље Блаце је административни центар општине и у њему је седиште органа локалне самоуправе.

Основне услуге јавних служби су: предшколско образовање, основно образовање, средње образовање, више образовање, основна здравствена заштита, услуге социјалне заштите у надлежности центара за социјални рад, као и одређене активности у области спорта и културе.

Образовање је организовано у: 1 предшколској установи, 1 основној школи, 1 средњој школи и 1 високој школи. За предшколско образовање деце задужена је предшколска установа „Наша радост“ са 213 деце у 2022. години и 15 васпитача, а коју чини мрежа од 1 објекта са 2 издвојена одељења у Блацу и 3 одељења у Барбатовцу, Пребрези и Међухани. Основно образовање се одвија у основној школи „Стојан Новаковић“ коју чини мрежа од матичне школе у Блацу са 2 издвојене осмогодишње

школе у Барбатовцу и Горњој Драгуши и 18 комбинованих одељења, са 99 наставника и 653 ученика у 2022. години. Средње образовање се одвија у „Средњој школи Блаце“ у којој су заступљена 4 подручја рада, и то: Гимназија, Туристичка, Угоститељска и Пољопривредна школа, са 43 наставника и 264 ученика. На простору Просторног плана постоји једна Висока пословна школа струковних студија, као и студентски дом, са 105 места, који по потреби могу користити и ученици средње школе.

Социјална заштита је организована преко Центра за социјални рад Блаце са 5 стручних радника. Укупан број корисника социјалне заштите на евиденцији центра за социјални рад је у 2022. години био 1.529 корисника што чини 15,71% укупног становништва, и у односу на 2021. је увећан за 1,2%. Посматрано по полној структури, жене чине 52,7% укупног броја корисника социјалне заштите. Новчану социјалну помоћ је у 2022. години користило 167 корисника, што чини 1,72% укупне популације и у односу на 2021. годину број корисника новчане социјалне помоћи је повећан за 7,7%.

Потребе грађана у области здравствене заштите остварују се у оквиру Дома здравља Блаце који обезбеђује примарну здравствену заштиту, са укупно 101 запосленим лицем, од чега су 76,2% здравствени радници, а 23,8% су немедицински радници, са медицинским службама: Служба за здравствену заштиту одраслог становништва и радника, Специјалистичко консултативна служба, Служба за здравствену заштиту деце и жена, Служба за стоматолошку здравствену заштиту и Служба медицинске подршке (Лабораторија, ренген, ултразвучна и друга дијагностика). Просторно, примарна здравствена заштита је организована преко мреже здравствених установа коју чине: 1) Дом здравља Блаце у општинском центру Блаце, 2) здравствена станица у Барбатовцу и 3) здравствене амбуланте у Међухани, Драгуши и Гргуру. На територији Просторног плана постоји апотека у државном власништву, и већи број апотека у приватном власништву.

Друмски саобраћај је једини вид саобраћаја заступљен на територији Општине. У односу на главне магистралне инфраструктурне коридоре општина Блаце има периферан положај, али се зато налази на раскрсници путева регионалног значаја према Косову и Метохији, Копаонику, Крушевцу и Прокупљу, што представља повољан транзитни положај (најкраћи пут између Топличке и Крушевачке котлине).

Најзначајнијих путни правац који се налази у близини општине је државни пут IB реда бр.35 (према ранијој категоризацији магистрални пут): Брана „ХЕ Ђердап“ – Неготин – Зајечар – Ниш – Рударе – Граница АПКМ (Мердаре), чије се деонице Прокупље – Белољин и Белољин – Куршумлија протежу у непосредној близини југоисточне границе општине.

Окосницу друмских веза на територији Општине чине државни пут IB реда: бр.38, који се кроз територију општине пружа у правцу северозапад – југоисток у дужини од око 18 km. Просечна ширина коловоза износи 6,9 m и пут је у целости са савременим коловозом (асфалт) и државни пут IIА реда: бр.214, који се пружа у правцу северозапад – југоисток од општинског центра до границе са општином Куршумлија. Дужина деонице пута од Блаца до границе са општином Куршумлија износи око 11 km, просечна ширина коловоза је 6,2 m и пут је у целости покривен асфалтним застором.

Значајни део путне мреже на територији општине чини и систем општинских путева, којима је већина насеља повезана како међусобно тако и са општинским центром Блаце.

Категорисана путна мрежа на територији општине има укупну дужину од око 199 km, од чега су око 29 km државни путеви и око 170 km општински путеви. Сви државни путеви су изведени са савременим коловозом, док је око 67% општинских путева са асфалтним застором. У погледу опремљености савременим коловозом на мрежи општинских путева на територији општине стање је релативно добро (изнад просека за

Топлички округ), међутим, ову мрежу карактерише мала просечна ширина коловоза (3,8m) а свега 1,5% од укупне дужине општинских путева има коловоз шири од 4m.

Густина категорисане путне мреже на територији општине Блаце износи 65,0 km/100km² и изнад је просека како у односу на Централну Србију, тако и у односу на густину путне мреже Топличког округа. Имајући у виду економску развијеност подручја као и са становишта постојећих потреба, може се оценити да је стање развијености путне мреже општине задовољавајуће. Међутим, када се има у виду да је густина путне мреже у развијеним земљама ЕУ преко 150 km/100km² (нпр. у Немачкој 177, у Француској 162, у Аустрији 154 km/100km²) треба тежити достизању европских стандарда и у овој области. Сви категорисани путеви на територији општине су двотрачни са по једном коловозном траком по смеру. У погледу теренских услова пружања трасе, сви државни путеви се пружају на просечној надморској висини од 300-400 m.

Хоризонтална сигнализација углавном не постоји (изузев на општинском путу бр.11 испред школе у Трбуњу и на општинском путу бр.12 испред школе у Горњем Гргуру) а стање вертикалне сигнализације (тамо где постоји, односно на 19 од укупно 34 општинска пута) је углавном задовољавајуће. Према подацима и ставовима надлежних општинских служби за више од половине општинских путева је истакнута потреба реконструкције у наредном периоду.

Најфрекветније саобраћајнице на територији општине су државни путеви. Анализа саобраћајног оптерећења извршена је на основу доступних података о бројању саобраћаја на мрежи државних путева на територији Републике Србије. На деоници Разбојна – Блаце ПГДС износио је 3310 возила док је на деоници Блаце – Белољин регистровано 2730 возила просечно дневно. Доминантна категорија возила је путнички ауто (око 82%), теретна возила имају учешће око 17% а аутобуси свега око 1% у укупном саобраћајном току.

Мала разлика у саобраћајном оптерећењу, указује на пре свега транзитни карактер саобраћајних токова кроз територију општине Блаце. Транзитни карактер је највише изражен код свих категорија теретних возила као и код аутобуса.

Анализом доступних података, последњих година, уочава се стално повећање саобраћајног оптерећења (са различитим годишњим стопама).

Стално повећање интензитета саобраћајних токова, њихова структура и карактер (доминантно транзитни) указују на то да ће територија општине Блаце и у наредном периоду имати важну улогу као територија преко које се остварује најкраћа веза између топличке и крушевачке котлине, што представља битну развојну компоненту целог подручја.

Један од показатеља економске развијености и стандарда неког подручја је и степен индивидуалне моторизације. На подручју општине Блаце, степен индивидуалне моторизације износио је око 134 путничка аутомобила на 1000 становника, што је знатно испод просека у односу на централну Србију (211 ПА/1000ст), али и испод просека за Топлички округ (око 145 ПА/1000ст). Овако низак степен моторизације, може се објаснити не само нивоом економске развијености већ и променама у демографској структури целог округа у последњој деценији (велики прилив интерно расељених лица са Косова и Метохије после 1999.године). Ипак, ако се посматра промена степена моторизације у последњих неколико година, може се уочити благи пораст овог показатеља (просечно годишње 3-5%).

Пријем и отпрема путника у међумесном и локалном јавном превозу обавља се преко главне аутобуске станице Блаце, лоциране на ободу централног градског подручја, која је добро опремљена и пружа задовољавајући квалитет услуге. Међумесни

превоз путника је организован на линијама које повезују Блаце са великим бројем дестинација на подручју Србије.

Приградски превоз путника на територији општине Блаце организован је на мрежи линија којима је већина насеља добро повезана са општинским центром. Својим редовима возње, линије локалног јавног превоза путника прилагођене су и школској популацији. Нешто лошија доступност мрежи линија уочава се за насеља у југозападном делу општине као што су Музаће, Дрешница, Кутловац и сл. која се налазе на вишим надморским висинама и која су повезана путевима са лошијим технолошким карактеристикама (ширина коловоза, врста и стање коловозног застора...). Остала насеља на територији општине до којих није организован јавни превоз путника су лоцирана у близини општинског центра (попут Врбовца – 3km) или у непосредној близини насеља и путева којима пролазе линије јавног превоза. Оно што је евидентно, на готово свим линијама, је лоша уређеност стајалишта локалног превоза. Ово се посебно односи на стајалишта која су лоцирана у коридорима државних путева.

Имајући у виду број и потребе становништва општине (претежно пољопривредно становништво) може се рећи да је капацитет постојећих бензинских пумпи задовољавајући. Проблем је нешто израженији у погледу покривености подручја и доступности појединих насеља овој врсти услуге.

Саобраћај и саобраћајна инфраструктура на територији општине Блаце представљају један од кључних проблема, али, истовремено и основни потенцијал будућег развоја подручја.

Железнички вид саобраћаја на територији општине није заступљен. Железничка пруга нормалног колосека Ниш – Куршумлија – Косово поље тангира јужни део подручја општине Блаце. Најближе веће железничке станице налазе се у Куршумлији (око 24km) и Прокупљу (око 28 km).

Насеља општине Блаце, перспективно имају могућност формирања организованог система водоснабдевања. Према Водопривредној Основи Републике Србије и Просторном плану Републике Србије општина Блаце припада Топличком регионалном систему водоснабдевања, чије најзначајније извориште представља изграђена водоакмулација "Селова". Погодност представљају постојећа локална изворишта која већим делом задовољавају потребе корисника.

Процес изградње система водоснабдевања је успорен, због недостатка финансијских средстава, дугог времена изградње, обједињавање постојећих са будућим системима, парцијална решења локалног карактера. Стање је побољшано урађеном планском документацијом, тачније Студијом водоснабдевања општине Блаце (Институт за водопривреду "Јарослав Черни") на нивоу општине Блаце, али и Топличке области.

Актуелно је неколико ограничења, која захтевају приоритет у решавању. Заштита свих активираних и потенцијалних изворишта и извора. У сеоским водоводима се не врши контрола квалитета воде за пиће, што представља перманентну опасност за кориснике. Постојећа атмосферска канализација није на задовољавајућем нивоу и неопходно је што пре приступити целовитом сагледавању и решавању проблема прихвата и одвођења атмосферских вода. Доминирају нехигијенске септичке јаме у селима. Пречишћавање комуналних отпадних вода, осим општинског центра, нема ни једно насеље. Свакако да је највећи потенцијал изградња просторно-функционалних канализационих система по насељима са одговарајућим ППОВ. Мале густине и расути објекти у сеоским срединама организационо-технички и економски не оправдавају изградњу великих канализационих система са ППОВ, већ мањих и тамо где није оправдана изградња непропусне санитарно-хигијенске појединачне или збирне септичке јаме. Конфигурација терена омогућава развој канализационих система у два слива, већем који припада сливу Расине и мањем који припада сливу Топлице. Због

регионалног значаја водоакумулације "Телије", на Расини, неопходно је организовано, комплетно и ефикасно прикупљање и третирање отпадних вода из домаћинства, привредних и осталих објеката.

Највећи потенцијал представљају присутни водотоци и извори који омогућавају задовољавање већег дела потреба за водом за пиће, наводњавање и производне процесе.

Значајно ограничење, али и погодност је чињеница да је територија Општине покривена ширим зонама заштите два значајна изворишта и водосистема. Претходно захтева спровођење организационих, техничких и економских мера ефикасне заштите вода. Стање је сложено јер не постоје могућности убрзаног организованог развијања канализационих система и изградње санитарнохигијенских септичких јама. Посебан проблем представља нехигијенска депонија комуналног отпада на локацији "Међухана", као потенцијални загађивач подземних и површинских вода. Неопходна је њена санација, затварање и рекултивација.

На подручју Просторног плана надлежност *над електродистрибутивном мрежом* има Привредно друштво за дистрибуцију електричне енергије „Југоисток” д.о.о. Ниш и то у оквиру електродистрибутивног предузећа: ЕД „Прокупље”, пословница „Блаце”. Две дистрибутивне трафостанице ТС 35/10kV“Блаце 1“ и ТС 35/10kV“Блаце 2“ представљају основна разводна постројења за напајање Блага и околине, путем 35 kV ДВ . Ове ТС 35/10 kV на територији плана преузимају електричну енергију путем надземних водова 35 kV и међусобно су повезане.

На територији обухвата плана налази се и ТС 10/0,4 kV, чије је напајање остварено надземним и кабловским водовима 10 kV.

Дистрибутивна мрежа 10 kV је ваздушна и рађена је као „антенска” и не пружа сигурност у снабдевању. Трафостанице 10/0,4 kV најчешће су типа „кула” или новије типа „стубне”.

Проблем у коришћењу енергетских потенцијала је велика и нерационална потрошња енергије, као и мала енергетска ефикасност у производњи, преносу, дистрибуцији и коришћењу свих типова енергије. Коришћење електричне енергије за грејање и друге потребе за које је могуће пронаћи алтернативу, као и застарела технологија у свим аспектима потрошње енергије оптерећује електроенергетски систем и представља велики проблем нерационалног коришћења енергије. Приметно је и недовољно ангажовање везано за проблем енергетске ефикасности, као и недостатак људства и финансијских средстава опредељених у ову сврху.

Обезбеђење топлотне енергије се врши углавном преко индивидуалних ложишта, а изузетно мали број објеката преко локалних котларница. Као енергенти се најчешће користе чврсто гориво (дрва и угаљ) или електрична енергија. Ово доводи до прекомерне сече шума и загађења ваздуха од емисије штетних материја приликом сагоревања наведених енергената. Гасификација насеља би умањила загађење животне средине. Планирани магистрални и разводни гасовод, дају могућност гасификације општине Блаце.

У наредном периоду потребно је стимулисати развој и коришћење обновљивих извора енергије, чиме би се позитивно утицало на квалитет живота, заштиту и очување природе и животне средине. То су чисти, еколошки прихватљиви извори енергије који значајно доприносе смањењу загађења животне средине. У обновљиве изворе енергије спадају: енергија ветра, енергија сунца, хидроенергија, геотермална енергија и енергија биомасе.

Јавну мрежу *фиксне телефоније* на подручју Просторног плана чини мрежна група Прокупље 027. Постојећа телекомуникациона мрежа састоји се од комутационе мреже, транспортне мреже и приступних мрежа. Без обзира што у већини насеља у

обухвату Просторног плана постоје приступне мреже, ниво опремљености телефонском мрежом (број телефонских прикључака на 100 становника) је испод просека у Републици Србији. Претежно се пружају телефонске услуге уз постојеће саобраћајнице док је телекомуникациона инфраструктура на брдско-планинском подручју врло слабо развијена. Поред тога, због застарелих типова телефонских централа постоји одређен број двојничких прикључака што условљава и губитке у телефонском саобраћају.

Подручје Просторног плана покривено је сигнаlima више оператера мобилне телефоније. Конфигурација терена условљава да је на брдском подручју слабија покривеност сигнаlima док на неким местима и нема сигнала. Тренутно у обухвату Просторног плана или у областима наслоњеним на Просторни план (које сигналом покривају обухват Просторног плана) постоји више локација са постојећим базним станицама мобилне телефоније.

Укупно стање телекомуникационе мреже на подручју Просторног плана није задовољавајуће. Инфраструктуру за наведене телекомуникационе мреже чине: оптички и бакарни каблови, радио-релејне станице и антенски стубови, системи преноса, комутациони центри и приступне (месне) мреже.

Радио-телевизијска дифузна мрежа на подручју Просторног плана већином се емитује са релеја који се налазе ван захвата, и то на Гобелји и са релеја који се налази код Куршумлије.

По националној стратегији *управљања отпадом* нехигијенска депонија у атару села Међухана се третира као "сметлиште које не испуњава минималне мере заштите, која је попуњена и коју одмах треба санирати, затворити и рекултивисати". Све ово захтева један дужи временски период са одређеним активностима формирања регионалне депоније за насеља четири општине Прокупље, Житорађа, Куршумлију и Блаце. Највећи број насељених места у обухвату Просторног плана је изостављен из система организованог сакупљања отпада, што за последицу има формирање већег броја локалних сметлишта (дивљих депонија). У насељеним местима се врши делимична сепарација отпада, тако што се органски отпад углавном задржава у економским двориштима и користи за исхрану стоке (зелени отпад, остаци од хране и сл.) и огрев (грање, лишће, као и папир и папирна амбалажа), док се остали отпад одлаже на дивља сметлишта. На сметлиштима се углавном може наћи амбалажни отпад, кабасти отпад, опасан отпад из домаћинства и сл. На територији у обухвату Просторног плана није заступљено одвојено сакупљање отпада (осим делимичне сепарације отпада у оквиру сеоских домаћинства) нити било који облик третмана отпада (рециклажа, компостирање и др), већ се као једини и истовремено најнеповољнији облик третмана примењује депоновање отпада. Управљање животињским отпадом и другим специфичним врстама отпада (опасан отпад) није регулисано на одговарајући начин и не примењује се одвојено сакупљање и правилно складиштење ових врста отпада. У насељеним местима не постоје уређена сточна гробља већ се лешеве уинулих животиња закопавају на местима која нису предвиђена за то, одлажу се на дивља сметлишта или завршавају у водотоковима. На подручју Просторног плана не продукује се опасан отпад, осим опасног отпада из домаћинства (батерије, акумулатори, амбалажа и остаци хемијских средстава која се користе у пољопривреди и сл).

Сеоска гробља на подручју Просторног плана су бројна и најчешће мала. Често један заселак или више блиских засека имају своје гробље, тако да се на територији појединих КО налази већи број гробља што додатно отежава њихово уређење и опремање, као и обезбеђивање приступа гробљима. Управљање гробљима није регулисано на одговарајући начин. Одржавање сеоских гробља најчешће у надлежности мештана. Гробља нису комунално опремљена и често су у лошем стању, запуштена и неуређена. На територији у обухвату Просторног плана не постоје уређена

сточна гробља. Сеоска насеља нису опремљена зеленим и сточним пијацама и ветеринарским станицама. Зелене пијаце налазе се у општинском центру.

4. ЦИЉЕВИ ИЗРАДЕ ПРОСТОРНОГ ПЛАНА

Визија и дугорочни циљ развоја подручја Просторног плана, односи се на повезивање и интеграцију предметног простора у шире окружење и унапређење развоја и стварање услова за уређење и заштиту простора за који се израђују уређајне основе.

Основни циљ будућег развоја овог подручја је глобално позиционирање и организовање општине Блаце на локалном и регионалном нивоу, са компактним градским насељем и развијеном мрежом сеоских насеља.

Општи циљ организације и уређења простора јесте коришћење простора према потенцијалима природних и антропогених вредности и дугорочним потребама интегралног економског, технолошког, социјалног и културног развоја и унапређење животне средине. Општи циљ просторног развоја је разрађен кроз серију међузависних приоритета односно посебних циљева, и то:

- обезбеђење услова за просторно уређење и изградњу;
- планско усмеравање и контролисано ширење грађевинског земљишта;
- спровођење привредних трендова у актуелним околностима и одговарајућим потребама домаћег и иностраног капитала;
- стварање амбијента и услова за подстицај привредног развоја;
- подизање степена урбанизације у деловима који су лоцирани уз магистралне и регионалне путне правце, уз које је потребно да се усмери изградња нових привредних зона – паркова и логистичких центара;
- стварање просторних услова за формирање зона пословања, спорта и рекреације, становања и осталих намена;
- утврђивање смерница за размештај садржаја и подршку активности на предметном подручју уз уважавање економских, техничко-технолошких, еколошких, социјалних и просторно-функционалних критеријума;
- обезбеђење просторних услова за изградњу, опремање и функционисање магистралних инфраструктурних система;
- развој саобраћајне, техничке и социјалне инфраструктуре, у првом реду повећањем доступности руралног подручја и зона развоја туризма – побољшањем квалитета путне мреже, опремањем комуналном инфраструктуром центара у мрежи насеља и туристичких локалитета;
- обезбеђење услова за квалитетно саобраћајно повезивање постојећих и планираних намена (пре свега привредних комплекса, зона спорта и рекреације, пословања, становања и осталих намена);
- заштита и коришћење природних и културно-историјских вредности;
- формирање хијерархијско – просторне структуре и функционалне мреже насеља, која ће омогућити уравнотежен просторни развој;
- отклањање негативних последица које су изазване при коришћењу пољопривредног, шумског и водног земљишта супротно њиховим природно-еколошким својствима;
- активирање природних и антропогених туристичких потенцијала, као и организација и промоција туристичких аранжмана обједињавањем туристичке понуде Региона;
- усаглашавање и решавање потенцијалних конфликта у простору;

- утврђивање смерница и основа за измену и допуну важећих и израду нових планских документа, као и даљу разраду на нивоу техничке документације;
- усаглашавање политике развоја са подручјима у окружењу; и
- формирање базе за израду пројеката који ће користити приступне фондове Европске уније.

5. ПЛАНИРАНА ПРЕТЕЖНА НАМЕНА ПОВРШИНА

Планирање, коришћење, уређење и заштита простора заснива се на принципима уређења и коришћења простора утврђеним Законом о планирању и изградњи и другом законодавном регулативом.

Концептуални оквир планирања, коришћења, уређења и заштите планског подручја заснива се на даљем развоју општине Блаце. Просторни план потребно је изменити и допунити услед: објективних разлога до којих се дошло детаљнијим теренским истраживањима за потребе израде урбанистичко-техничке документације, као и приликом спровођења, нарочито у делу обухвата грађевинског земљишта; преиспитивања локација привредних објеката и пратећих садржаја; усаглашавања са новом законодавном регулативом и то са члановима 20. и 20а - Закона о планирању и изградњи („Службени гласник РС”, бр. 72/09, 81/09 - исправка, 72/09, 81/09-исправка, 64/10-УС, 24/11, 121/12, 42/13-УС, 50/13-УС, 98/13-УС, 132/14, 145/14, 83/2018, 31/19, 37/19-др. закон, 9/20, 52/21 и 62/23) и члановима 9., 10. и 11. - Правилника о садржини, начину и поступку израде документа просторног и урбанистичког планирања, "Службени гласник РС", бр. 32/19, а везано за израду уређајних основа за село.

Сходно законским одредбама уређајна основа за село садржаће: 1) границу просторног обухвата; 2) детаљну поделу подручја на просторне целине у односу на њихову намену; 3) приказ грађевинског подручја (катастарских парцела); 4) приказ површина јавне намене; 5) регулацију и нивелацију; 6) правила уређења и грађења по просторним целинама; 7) друге детаљне услове коришћења, уређења и заштите простора и објеката. Графичким приказом уређајних основа за села, приказће се: 1) грађевинско подручје и планирано ширење грађевинског подручја; 2) правци и коридори за јавне саобраћајне површине; 3) основна планирана намена простора; 4) планирано уређење и изградња јавних објеката; 5) правци и коридори за комуналну и другу инфраструктуру; и 6) подела на зоне и целине за која важе иста правила грађења. Графички прикази уређајних основа за села израдиће се на расположивим подлогама у одговарајућој размери и детаљности, која омогућава издавање локацијских услова.

Овим изменама израдиће се уређајне основе за насељена места Међухана и Барбатовца, за која није предвиђена израда урбанистичког плана.

Поред усаглашавања са законским одредбама Просторни план је потребно усагласити и са плановима вишег реда који су донети у међувремену и то: Регионални просторни плана за подручје Нишавског, Топличког и Пиротског управног округа („Службени гласник РС”, број 1/13); и Просторни план подручја посебне намене слива акумулације „Ђелије”, ("Службени гласник РС", бр. 95/20).

6. ОЧЕКИВАНИ ЕФЕКТИ ПЛАНИРАЊА У ПОГЛЕДУ УНАПРЕЂЕЊА НАЧИНА КОРИШЋЕЊА ПРОСТОРА

Изработом Просторног плана очекују се следећи како општи тако и непосредни ефекти планирања у погледу уређења и коришћења простора:

- обезбеђење планског основа којим се резервише простор за изградњу у оквиру Просторног плана;
- омогућавање планског развоја у условима контролисаног коришћења простора;
- планским решењима биће утврђено коришћење, уређење и заштита простора у функцији спровођења смерница и циљева развоја утврђених релевантном документацијом;
- предложена решења биће усмерена ка максималној искоршћености ресурса и капацитета, уз превазилажење постојећих ограничења у простору, унапређење фактичког стања и усклађивања државног и локалног интереса;
- установљавање и успостављање одговарајућих режима коришћења простора са циљем спречавања конфликта у простору, могућих последица негативних утицаја на окружење;
- планским решењима биће утврђено коришћење, уређење и заштита простора у циљу остваривања континуитета развоја и афирмације простора, уз поштовање постојећег стања изграђености, локалних интереса, постојећих ресурса и компаративних предности као и превазилажењем и унапређивањем затченог стања;
- непосредни подстицај за привредни развој подручја и обезбеђивање већег степена функционалне интегрисаности у оквиру планског подручја;
- ефекти планираних решења треба да подстакну активирање привредних и осталих садржаја везаних за просторне потенцијале као и развој и промоцију пословања;
- ефекти планираних решења имају за циљ подстицај привредних активности и предузетништва предузимањем мера за унапређење инфраструктурне и комуналне опремљености локације, уз промовисање и развој туризма, традиционалног и модерног угоститељства, праћеног развојем сектора услуга;
- циљеви и концепција развоја у области пословања су обезбеђење просторних, саобраћајних и инфраструктурних услова за дугорочни привредни развој;
- развојна улога у смислу стимулативног фактора којим се обезбеђује економски просперитет и демографска стабилност;
- јачање привредне конкурентности и територијалне кохезије након реализације које ће утицати на подизање инвестиционе привлачности окружења.

Обрађивач Просторног плана

ЈП „Завод за урбанизам Ниш“

В.Д. Директор,

Иван Грмуша, дипл.инж.грађ.

7. ГРАФИЧКИ ПРИЛОГ